

# RÉGIE DE QUARTIERS

Noailles-Belsunce

Association de préfiguration

2023 - 2024

Rapport annuel

# SOMMAIRE

## RAPPORT MORAL - LE MOT DU PRÉSIDENT

01

## LES TEMPS FORTS

## LES CHIFFRES CLÉS

## GENÈSE DU PROJET

- ◇ Constats et caractéristiques du territoire
- ◇ L'impulsion de la Mairie du 1<sup>er</sup> secteur et le Groupe Projet
- ◇ La Préfiguration

## PRÉSENTATION DE LA RÉGIE DE QUARTIERS NOAILLES-BELSUNCE

- ◇ Présentation de l'association
- ◇ Une gouvernance partagée
- ◇ Organigramme de l'association
- ◇ Les bénéficiaires du projet
- ◇ Le chantier d'insertion
- ◇ Les principaux partenaires

## LES ACTIVITÉS SUPPORT

- ◇ Les activités support démarrées en 2024
- ◇ Bilan des activités techniques
- ◇ Distribution quotidienne de petits-déjeuners dans les écoles élémentaires de Belsunce
  - ◇ Les résultats de la mesure d'impact
- ◇ Entretien et création d'espaces verts
- ◇ Nettoyage de locaux
- ◇ Logistique et petits travaux
- ◇ Urbanisme transitoire
- ◇ Les projets à venir en 2025

01

◇ Bilan des actions de lien social

39

◇ Le pôle social

39

◇ Le pôle numérique : lutter contre la fracture numérique

41

◇ Le pôle linguistique : favoriser l'accès à la langue française

43

03

◇ Le pôle senior : un espace ressources pour les personnes âgées des quartiers

44

◇ Les actions de sensibilisation en pied d'immeuble

45

◇ Animation de l'espace public avec notre vélo Smoothie

47

◇ Projets artistiques

48

05

◇ Mise à disposition d'espaces pour les associations du quartier

49

◇ Les projets à venir en 2025

50

07

## INSERTION

51

09

◇ Le recrutement

53

10

◇ Modalités de l'accompagnement

56

10

◇ Chiffres et bilan

57

11

## CONCLUSION ET ENJEUX DE 2025

59

13

## RAPPORT FINANCIER

63

14

15

17

18

19

23

25

27

27

30

33

34

35

36

38

## Rapport moral le mot du Président



### Pierre Albouy

Président, retraité marseillais,  
ingénieur à la Direction Départementale  
de l'Équipement puis chef d'entreprise  
dans les Travaux Publics



Noailles et Belsunce sont deux quartiers pauvres, situés en plein centre ville, et qui souffrent d'une forte expansion des trafics de drogue depuis le confinement. C'est pourtant des quartiers avec très peu de logements sociaux : 11 % de logements sociaux dans le 1<sup>er</sup> contre 42 % dans le 15<sup>e</sup> arrondissement.

En 2023, à l'initiative de la Mairie du 1<sup>er</sup> secteur, nous avons décidé de créer une Régie de quartier à Noailles et Belsunce, intervenant dans le grand centre ville de Marseille, pour répondre aux problématiques (chômage, isolement social, mal logement...) et enjeux du territoire.

Certains nous ont alors expliqué qu'il était impossible de développer une Régie sans grands ensembles gérés par des bailleurs sociaux qui lui permettent d'assurer une pérennité économique et il n'y en avait pas dans nos deux quartiers. D'autres croyaient que c'était une régie communale.

Et nous avons constaté l'absence d'appels d'offres destinés aux entreprises d'insertion dans le centre de Marseille.

Pourtant, les besoins sont aussi importants ici que dans les quartiers Nord.

Nous avons fait le pari de créer quand même la Régie de quartiers Noailles-Belsunce.

Nous devons inventer un modèle économique adapté à notre territoire, avec une Régie orientée vers les besoins des habitants, et notamment des enfants et des anciens, une Régie qui intègre davantage de femmes dans ses effectifs salariés, une Régie de lien social.

Dix-huit mois après, le modèle économique est, certes, toujours en construction, mais nous pouvons être fiers du chemin déjà parcouru :

- 19 salariés en insertion ont été recrutés et accompagnés entre février et décembre 2024,
- une équipe de 5 salariées permanentes a été formée et mobilisée pour développer le projet,
- une dizaine d'activités sociales et techniques ont été lancées,
- des partenariats fructueux avec la Ville, l'État, les associations et bailleurs sociaux du centre-ville ont été amorcés et devraient se poursuivre dans les prochaines années,
- des appels d'offres ont été gagnés,
- et surtout, les habitants du quartier sont toujours plus nombreux et curieux de ce nouveau lieu qui domine la nouvelle Place de la Providence réhabilitée.

2023-2024 a été l'année de lancement de ce pari collectif et solidaire, 2025 sera l'année de structuration puis de pérennisation.



# LES TEMPS FORTS

**1<sup>er</sup> janvier**

Conventionnement en Atelier-Chantier d'Insertion avec la DDETS des Bouches-du-Rhône



**20 février**

Inauguration des nouveaux locaux au 39A rue Nationale. L'événement a débuté par un point presse, donnant lieu à la publication de 5 articles dans la presse locale. Plus de 100 personnes étaient présentes pour cette occasion. Les temps forts ont été marqués par les interventions du bureau de la Régie, du préfet délégué à l'égalité des chances Michael Sibilleau, de Laurent Lhardt et de Sophie Camard. Le buffet a été assuré en partenariat avec Le Bouillon de Noailles, acteur solidaire du territoire.

**3 juillet**

Assemblée générale constitutive : création de l'association

**Janvier 2024**

**Février 2024**

**Mars 2024**

**Avril 2024**

**Mai 2024**

**Juin 2024**

**Juillet & Août 2024**

**Septembre 2024**

**Octobre 2024**

**Novembre 2024**

**Décembre 2024**

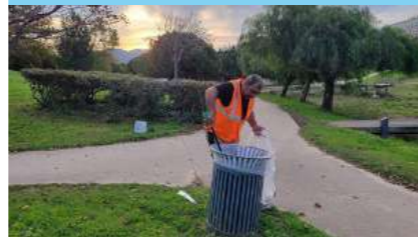
**7 mai**

Lancement des petits-déjeuners séniors



**2 avril**

Démarrage de l'activité d'espaces verts mobilisant 5 salariés en insertion



**Juillet & Août**

Participation aux fêtes de quartiers de Noailles et Belsunce

**11 octobre**

Participation au festival *A nous les toits* sur les Tours Labourdettes



**Novembre**

Premiers appels d'offres remportés par la Régie de quartiers : chantiers d'urbanisme tactique avec la Ville en co-traitance avec Cabanon Vertical et la Métropole en co-traitance avec Les Marsiens, Par Ailleurs Paysage, Atelier Co-Co, Radiance 35



**12 février**

Recrutement du premier salarié en insertion, Azeddine Beggar, mobilisé principalement sur les distributions de petit déjeuner et les missions de logistiques.



**11 mars**

Démarrage de l'action de distribution quotidienne de petits-déjeuners aux écoliers de Belsunce, dans l'école Maurice Korsec. 80 enfants et parents présents lors de la 1<sup>ère</sup> distribution.

**30 septembre**

Ouverture d'une 2<sup>e</sup> école pour la distribution des petits-déjeuners. Le dispositif a été déployé à l'école des Convalescents, permettant d'étendre cette action à un nouveau public. Dès le premier jour, l'accueil a été très positif avec 85 participants, enfants et familles confondus.



**11 décembre**

Présentation de la mesure d'impact de l'expérimentation des distributions de petits-déjeuners dans l'école Maurice Korsec : 60 personnes étaient réunies pour l'occasion, parmi lesquelles parents, enfants, enseignants, directeurs d'école, élus et partenaires. La restitution a été animée par l'équipe de la Régie de quartiers, aux côtés de Francis Milliasseau et Hervé Trémeau. Le buffet convivial qui a accompagné cette rencontre a été préparé et offert par Le Bouillon de Noailles.



**31 décembre**

19 salariés en insertion recrutés

## CHIFFRES CLÉS



### Insertion

# 19

salariés en insertion recrutés  
et accompagnés

- 44 % de femmes
- 56 % de BRSA
- 12,5 % de moins de 26 ans
- 18 % de plus de 50 ans
- 70 % de résidents QPV



### Activités

- 13 000 petits-déjeuners distribués dans les écoles de Belsunce
- 9 000 plantations sur le parc Longchamps
- 163 003 € de prestations générées



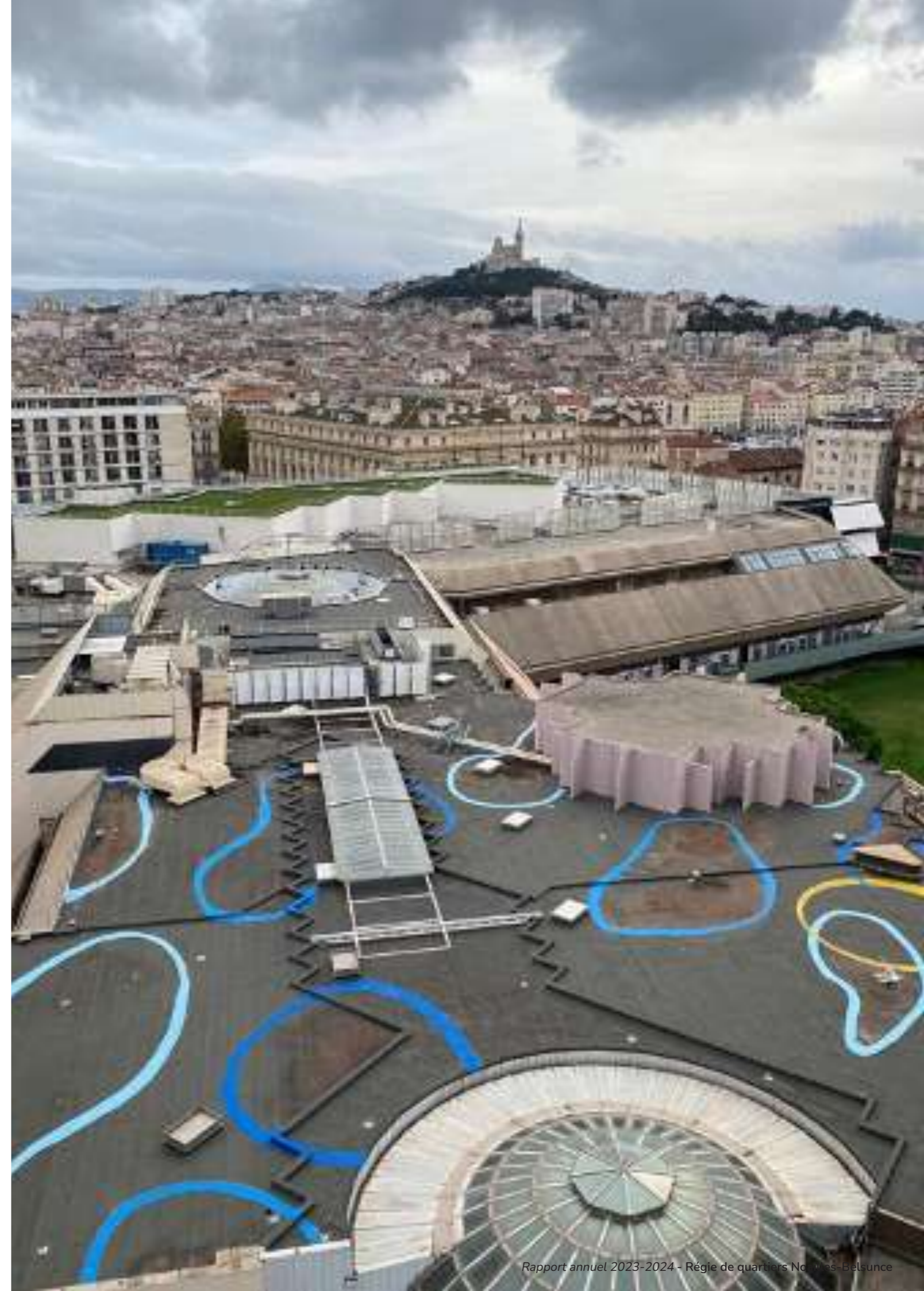
### Gouvernance

- 10 habitants dans le collège
- 2 membres de droit
- 3 représentants des bailleurs sociaux
- 6 institutions et collectivités



### Développement & ressources

- 7 salariées permanentes
- 4 marchés remportés
- 559 411 € de budget annuel
- 385 347 € de subventions



01

GENÈSE

DU PROJET



## GENÈSE DU PROJET

### Constats et caractéristiques du territoire

À Marseille, en plein centre ville, deux quartiers mitoyens, Noailles et Belsunce, souffrent de la pauvreté, du chômage, du mal logement et de la délinquance : l'effondrement des immeubles de la rue d'Aubagne le 5 novembre 2018 en a été le triste électrochoc.

#### 1. Une population pauvre et peu formée

Avec une moyenne de revenu disponible par an de 11 500 €, les quartiers de Noailles et Belsunce font partie des territoires marseillais les plus pauvres :

**78 %** des habitants de Belsunce vivent en dessous du seuil de pauvreté

**36 %** des habitants sont sans aucun diplôme (dont BEPC)

en 2017, seule **16 %** de la population en âge de travailler était à temps plein, contre plus de

**43 %** de taux de chômage.

#### 2. Un territoire aux logements dégradés voire insalubres

Ce territoire est aussi marqué par la présence de logements dégradés, insalubres, qui pour bon nombre sont marqués d'un arrêté de péril.

L'étanchéité thermique des bâtiments est quasi-inexistante et l'approvisionnement en énergie verte nulle ou presque.

#### 3. Des espaces dégradés et peu entretenus

Ces quartiers pâtissent d'un manque de propreté et d'une absence de tranquillité de l'espace public : déchets et encombrants sauvages, absence de végétalisation et d'espaces publics communs, contribuent à une absence de quiétude pour les habitants, commerçants et habitués.

#### 4. Des espaces confisqués par les trafics

Ces quartiers souffrent enfin du développement de nombreux trafics : drogue (dont crack), prostitution, vente de cigarettes de contrebande et de produits volés, etc.

### L'impulsion de la Mairie du 1<sup>er</sup> secteur et le Groupe Projet

Face à ce constat, et en partenariat avec la Ville de Marseille, la Mairie du 1<sup>er</sup> secteur a souhaité initier la préfiguration d'une Régie de quartiers à Belsunce et Noailles dès 2021 pour répondre à ces multiples problématiques, développer l'insertion par le travail et améliorer la qualité de vie de façon structurelle.

Entre 2022 et 2023, un "Groupe Projet" réunissant des habitants, collectivités, associations et bailleurs locaux a été guidé par le Mouvement des Régies, agissant en tant qu'AMO pour la Ville de Marseille, afin de déterminer la pertinence de la création d'une nouvelle Régie de quartiers, aux côtés de deux Régies historiques à Marseille : la Régie Nord Littoral et la Régie Services 13, en activité depuis plus de 35 ans.

Ce groupe projet, réunissant plus de 100 partenaires, s'est réuni à 4 reprises pour réfléchir à 3 axes de développement de la future Régie :

**1. Le schéma de gouvernance de la future Régie**

**2. Le territoire de ses interventions, distinguant selon les activités de lien social et les prestations techniques**

**3. Le modèle économique à imaginer.**

### La Préfiguration

Suite au bilan du Groupe Projet, une chargée de mission a été recrutée en mars 2023 par la Ville de Marseille, Elena Gantzer, pour assurer la préfiguration de l'association.

Pendant une année, incubée auprès de la DGA Ville de Demain, Elena Gantzer a travaillé au modèle économique, administratif et juridique de l'association pour accompagner sa création le 3 juillet 2023, l'installation dans ses locaux définitifs en janvier 2024, les premiers recrutements en février 2024 et le lancement des activités en mars 2024.



PRÉSENTATION  
DE LA RÉGIE  
DE QUARTIERS  
NOAILLES-  
BELSUNCE

## PRÉSENTATION DE L'ASSOCIATION

### Définition d'une Régie de quartiers

Une Régie de quartier est une association qui regroupe des habitants, des collectivités locales et des bailleurs sociaux pour intervenir ensemble dans la gestion de leur territoire. À travers ses missions techniques, la Régie concourt à un projet global, ancré dans l'économie sociale et solidaire, afin de contribuer à l'amélioration du cadre de vie et au vivre ensemble.

Les Régies de Quartier sont des structures labellisées par le Mouvement des Régies. Implantées sur l'ensemble du territoire national, la France compte 132 Régies de Quartier et Régies de Territoire couvrant 320 quartiers prioritaires où vivent plus de 3 millions d'habitants.

Une Régie de quartier s'appuie sur un modèle économique hybride, à l'interstice des actions publiques, citoyennes et économiques qui allie activités marchandes et non marchandes. Elle intègre une production, une vente de biens et de services et des activités d'utilité sociale.

Une Régie de quartier passe des contrats aux conditions du marché avec les bailleurs sociaux et les collectivités locales, ainsi qu'avec des acteurs économiques privés.

Enfin, une Régie de quartier est une structure d'insertion par l'activité économique, conventionnée avec l'Etat pour proposer des contrats d'insertion spécifiques aux salariés les plus éloignés de l'emploi.

### Nos objectifs

La Régie de quartiers Noailles-Belsunce, comme les 132 Régies de quartiers présentes sur le territoire français, poursuit un triple objectif :

**1. Un projet citoyen** : la Régie mobilise les habitants des quartiers Noailles et Belsunce pour qu'ils participent aux décisions de l'association et à la gestion de leur cadre de vie, aux côtés de collectivités territoriales, d'institutions, d'acteurs économiques, d'associations et de bailleurs sociaux. Les habitants sont majoritaires dans les instances de gouvernance des Régies de Quartier et de Territoire.

**2. Une finalité sociale et environnementale** : la Régie génère du lien social à travers ses activités et ses services. Elle crée des emplois destinés aux habitants du territoire les plus en difficultés, et leur permet de construire un véritable parcours d'insertion par un accompagnement socioprofessionnel et une formation adaptée.

**3. Une finalité économique** : La Régie contractualise financièrement des marchés techniques dans le cadre de la gestion urbaine de proximité (entretien, maintenance et embellissement du cadre de vie). Elle crée des activités pour répondre à des besoins collectifs non satisfaits ou émergents et réinjecte sur le territoire, en circuit court, les flux monétaires générés par son activité.

## UNE GOUVERNANCE PARTAGÉE

La Régie réunit 3 collèges d'administrateurs pour favoriser une gouvernance partagée et participative, la plus représentative possible de son territoire.

Les principales collectivités et institutions, ainsi que les associations du quartier siègent au sein du conseil d'administration.

### Collège Membres de droit

**Mme Isabelle Epailard**  
Préfète déléguée pour l'égalité des chances des Bouches-du-Rhône

**M. Laurent Lhardit**  
Député, Conseiller municipal, représentant la Ville de Marseille

**M. Gilles Aspinas**  
Élu à la Mairie des 1<sup>er</sup> et 7<sup>e</sup> arrondissements, représentant la Mairie du 1<sup>er</sup> secteur de Marseille

**Mme Cécile Suffren**  
Représentant l'association HABITAT ALTERNATIF SOCIAL

**Mme Christine Charnay-Heitzler**  
Représentant l'association SOLIHA PROVENCE

### Collège Habitants

**Mme Djaouida ACHAIBOU**

**M. Pierre ALBOUY**

**M. Karim BOUSSALEM**

**Mme Valérie CALVIAC**

**M. Alain CHIAPELLO**

**Mme Molly FOURNEL**

**M. Luc LIOGIER**

**M. Mohammed OUERGHI**

**Mme Laura SPICA**

### Collège Acteurs socio-économiques

**M. Claude SIGNORET**  
pour le Bouillon de Noailles

**Mme Rosy XIBERRAS**  
pour Le Centre Social Bernard du Bois

**M. Slimane BOUGHANEMI**  
pour Le Contact Club

**M. Florian GROSSET**  
pour Destination Familles

**M. Kamel DAHCHAR**  
pour la Régie Services Nord Littoral

**M. Jean-Michel LEMONS**  
pour la Régie Service 13

## Le bureau

Le bureau est composé d'habitants et usagers de ces quartiers du centre-ville :

Pierre Albouy



Président, retraité marseillais, ingénieur à la Direction Départementale de l'Équipement puis chef d'entreprise dans les Travaux Publics

Valérie Calviac



Trésorière, ancienne directrice territoriale du bailleur social LOGIREM, associée à ce titre au Groupe Projet ayant conduit la réflexion initiale

Karim Boussalem



Habitant de Belsunce et commerçant - gérant des restaurants TWALI et FUN FUNK

# ORGANIGRAMME

**Assemblée générale**  
Adhérents

**Conseil d'administration**  
3 collèges d'administrateurs

**Bureau**  
Pierre Albouy, Valérie Calviac, Karim Boussalem

**Direction**  
Elena Gantzer



**Pôle lien social**

**Pôle technique**

**Pôle RH & insertion**



**Coordinatrice sociale**  
Manoy Tardiveau



**Encadrante technique**  
Mathilde Banguet



**Accompagnatrice socio-professionnelle**  
Floriane Matrat



**Médiatrice sociale & encadrante**  
Marie Valcke



**Référents d'équipe**  
Azeddine Beggar  
Karim Berouaken



**Assistante administrative**  
Yosr Lotfy

**Salariés en insertion : 19 agents polyvalents**

# L'ÉQUIPE EN 2024

## Pôle logistique et entretien



El Hachemi



Khardiata



Amina



Baraka



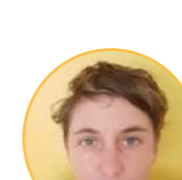
**Référent d'équipe**  
Azeddine



Rachida



**Référent d'équipe**  
Karim



**Encadrante technique**  
Mathilde



Lola

## Fonctions support



**Directrice**  
Elena



**Accompagnatrice socio-professionnelle**  
Floriane



Yosr

## Pôle lien social & accueil



Karima



**Encadrante et médiatrice sociale**  
Marie



Dogan



**Encadrante et coordinatrice des actions sociales**  
Manoy



**Référente d'équipe**  
Samira



Ahamat



Alaa



Georges



**Référent d'équipe**  
Jamaelden



Ibrahima



Yassin

## Pôle peinture & urbanisme transitoire



Sittina

## Pôle espaces verts

● Permanents ● ACI

## LES BÉNÉFICIAIRES DU PROJET

L'association accompagne depuis sa création deux catégories de bénéficiaires :

**1- les habitants et usagers des quartiers de Noailles et Belsunce**, dans le 1<sup>er</sup> arrondissement de Marseille, deux quartiers prioritaires de la ville (QPV) au taux de chômage très élevé et aux difficultés socio-économiques importantes. Plus globalement, les actions de la Régie s'adressent à tous les habitants et usagers du centre-ville.

Tous les habitants, adultes et enfants, hommes et femmes, peuvent ainsi bénéficier des actions de lien social portées par la Régie de quartiers, qu'il s'agisse d'organisation d'événements conviviaux, de mise en place de maraudes, de mise à disposition de services (écrivains publics, salle informatique, soutien scolaire, etc.).

### 2- les salariés en insertion recrutés par la Régie de quartiers

Tous les salariés sont des personnes en difficulté vis-à-vis de l'emploi, avec un profil très différent selon leur contexte personnel et leur parcours de vie.

La Régie Noailles-Belsunce s'est fixée pour mission d'insérer des personnes pour lesquelles l'accès à l'emploi ne paraît pas envisageable dans les conditions ordinaires du marché de l'emploi et qui nécessitent un accompagnement renforcé, tels que :

- les bénéficiaires des minimas sociaux (RSA, ASS, AAH...);
- les demandeurs d'emplois inscrits depuis plus de 12 mois ;
- les personnes peu ou pas qualifiées ;
- les personnes en situation de handicap ;
- les personnes placées sous main de justice ;
- les jeunes de moins de 26 ans, notamment habitant les QPV ;
- les personnes de plus de 50 ans (seniors).

Dans les deux cas, le public accompagné est mixte, une exigence particulière de non-discrimination et d'inclusivité maximale étant prévue dans la charte des valeurs de l'association.

## LE CHANTIER D'INSERTION

Depuis le 1<sup>er</sup> janvier 2024, l'association est conventionnée Atelier-Chantier d'Insertion (structure d'insertion par l'activité économique) par la DDETS des Bouches-du-Rhône.

La Régie peut donc recruter des personnes relevant de l'insertion professionnelle au sens administratif du terme pour leur proposer des contrats allant de 26h à 35h hebdomadaires et incluant des heures d'activités techniques et des heures d'accompagnement socio-professionnel, encadrées par une équipe de salariées permanentes.

Avec un premier salarié embauché en février, le nombre d'ETP en insertion a atteint 13,3 ETP en fin d'année (6,6 en moyenne sur l'année), avec 18 salariés en insertion présents dans les effectifs de la Régie en décembre 2024.

Malgré le contexte très incertain de l'insertion au niveau national, un re-conventionnement à 13,32 ETP a été accordé pour 2025-2027 permettant la poursuite du développement de l'association.

## LES PRINCIPAUX PARTENAIRES

La Régie de quartiers Noailles-Belsunce réunit une multitude de partenaires variés mobilisés collectivement, dans la gouvernance et dans l'opérationnalité du projet :

- **la Ville de Marseille et la Mairie du 1<sup>er</sup> et 7<sup>e</sup> arrondissements** ont initié le projet et chacune dispose d'un siège au sein du Conseil d'administration, aux côtés de la Métropole et du Préfet Délégué à l'égalité des chances - en particulier, la Ville de Marseille a subventionné le démarrage de l'association à travers une importante subvention de fonctionnement en octobre 2023 ; la Mairie du 1<sup>er</sup> secteur a mis à disposition un local de 200 m<sup>2</sup> situé en plein cœur de Belsunce pour l'association ;
- **l'État, à travers la mission du Préfet délégué pour l'égalité des chances** : chaque titulaire de cette fonction a soutenu la Régie à travers son rôle d'administrateur : lors de l'assemblée générale constitutive, lors de l'inauguration, au moment du lancement des premières activités et lors du bilan de première année ;
- **la DDETS (Direction Départementale de l'Emploi, du Travail et des Solidarités)** accompagne le projet par un conventionnement en ACI - Atelier Chantier d'insertion et a renouvelé le conventionnement sur 3 ans entre 2025 et 2027 à hauteur de 13,32 ETP ;
- **France Travail** (en particulier l'agence Saint-Charles et l'agence Belle-de-Mai spécialisée IAE), **la Mission Locale et le PLIE** orientent le public en insertion et accompagnent la Régie ;
- **les services Politique de la Ville de la Métropole Aix-Marseille-Provence, de l'Etat et de la Ville de Marseille** sont mobilisés sur le projet depuis son démarrage et l'accompagnent dans le cadre du contrat de Ville ;
- **la SPLA-IN Aix-Marseille-Provence, les bailleurs sociaux** (Vilogia, Unicil, ADOMA, Logirem-Erilia, Marseille Habitat) **et les structures d'insertion par le logement** (SOLIHA Provence, HAS) s'engagent à être des partenaires privilégiés pour la Régie de quartiers et notamment des partenaires économiques ;
- **le Mouvement des Régies**, réseau national de toutes les Régies de quartiers, accompagne le lancement de cette nouvelle Régie dans ses aspects juridiques, administratifs, financiers, partenariaux ;
- **les deux Régies marseillaises existantes**, Régie Service 13 et Régie Nord Littoral, sont présentes au conseil d'administration de la Régie Noailles-Belsunce et accompagnent le lancement de cette nouvelle Régie ;
- **les associations actives sur ces deux quartiers** participent à la gouvernance de l'association et co-construisent avec elles des actions sur le territoire, auprès d'un public bénéficiaire commun. A titre non exhaustif : le Bouillon de Noailles, Destination Familles, Contact Club, Centre social CCO Velten, Compagnons Bâisseurs, Les Jardins de Noailles, le Théâtre de l'Oeuvre, etc. ;
- **les fondations et entreprises du territoire** qui accompagnent le lancement du projet à travers du mécénat financier, de compétences et en nature, et en particulier : le Fonds Entreprendre pour toi, la Fondation Vinci, la Fondation Bruneau, La Fondation Crédit Agricole Provence, IKEA, Orange.



# Le réseau de partenaires

## Bailleurs sociaux

- ◇ Marseille Habitat
- ◇ Adoma
- ◇ H.A.S Habitat Alternatif Social
- ◇ Soliha Solidaire pour l'habitat
- ◇ Logirem
- ◇ Erilia
- ◇ Vilogia
- ◇ Unicil

## Institutions

- ◇ Ville de Marseille
- ◇ Région Provence-Alpes-Côte d'Azur
- ◇ Mairies des 1<sup>er</sup> et 7<sup>e</sup> Marseille
- ◇ Métropole-Aix-Marseille Provence
- ◇ France Travail
- ◇ Centre Communal d'Action Social
- ◇ Académie d'Aix-Marseille



## Entreprises

- ◇ Id Verde
- ◇ Les Marsiens
- ◇ Fonds Entreprendre pour toi
- ◇ Ikea
- ◇ La Fondation Crédit Agricole Alpes Provence
- ◇ Crédit coopératif
- ◇ AG2R La Mondiale
- ◇ Fondation d'entreprise Carrefour
- ◇ Cabanon Vertical
- ◇ Fondation d'entreprise Vinci pour la Cité
- ◇ Synchronicity
- ◇ SPLA-IN Aix-Marseille-Provence

## Associations

- ◇ Corhesan
- ◇ La Cloche
- ◇ La Cravate Solidaire
- ◇ Petits Frères des pauvres
- ◇ Destination Familles
- ◇ CCO Centre social Bernard du Bois
- ◇ Collectif du 5 novembre
- ◇ Le Bouillon de Noailles
- ◇ Contact Club
- ◇ Noailles Debout !
- ◇ Emmaüs Connect
- ◇ Théâtre de L'Œuvre
- ◇ Régie Services Nord Littoral
- ◇ Vivres Solidaires
- ◇ Compagnons bâtisseurs Provence
- ◇ Les Minots de Noailles
- ◇ Conseil citoyen Marseille 1/6
- ◇ Régie Service 13
- ◇ AMPIL
- ◇ Les Jardins de Noailles
- ◇ Peuple et Culture
- ◇ À voix Haute
- ◇ Singa
- ◇ Alpha Dugo
- ◇ Anthropos Cultures associées
- ◇ Association des usagers de la PADA



# LES ACTIVITÉS SUPPORT



# LES ACTIVITÉS SUPPORT DÉMARRÉES EN 2024

## Activités techniques



Distribution  
quotidienne  
petits-déjeuners  
aux écoliers de  
Belsunce



Espaces verts :  
entretien des parcs  
et jardins, travaux,  
végétalisation



Nettoyage et  
entretien de locaux  
associatifs et  
d'appartements



Logistique  
et petits travaux



Urbanisme tactique  
& mobilier urbain  
transitoire



Prestation  
d'hôte de maison  
dans un centre  
d'hébergement  
d'urgence



Ateliers  
numériques et  
mise à disposition  
d'une salle  
informatique



Ateliers de  
sensibilisation aux  
punaises de lit



Animations vélo  
smoothie sur l'espace  
public lors de fêtes  
de quartiers  
8 interventions  
depuis juin 2024



Ateliers de  
végétalisation  
à Noailles et  
Belsunce



Projets artistiques  
avec les habitants  
(ex : Citadins-  
Citadines)



Cours de français  
langue étrangère



## Activités de lien social



Accueil  
bi-hebdomadaire  
de petits-déjeuners  
pour les seniors  
dans les locaux de  
l'association



Animations en pieds  
d'immeubles pour  
les bailleurs sociaux :  
précarité énergétique, nuisibles,  
prise en main d'applications  
mobiles offices HLM :  
ADOMA et UNICIL



Vente d'équipements  
téléphoniques et  
numériques à tarifs  
préférentiels avec  
Emmaüs Connect



Ateliers  
numériques et  
mise à disposition  
d'une salle  
informatique



Ateliers de  
sensibilisation aux  
punaises de lit



Animations vélo  
smoothie sur l'espace  
public lors de fêtes  
de quartiers  
8 interventions  
depuis juin 2024



Ateliers de  
végétalisation  
à Noailles et  
Belsunce

## BILAN DES ACTIVITÉS TECHNIQUES

### Distribution quotidienne de petits-déjeuners dans les écoles élémentaires de Belsunce

Un projet pensé pour lutter contre la précarité alimentaire des enfants, en offrant chaque matin des petits-déjeuners gratuits et équilibrés aux élèves et à leur famille dans les écoles élémentaires de Belsunce.

Avec le soutien de la Ville de Marseille, de la mairie des 1<sup>er</sup> et 7<sup>e</sup> arrondissements, de l'Éducation nationale et de la Caisse des écoles, la Régie de quartiers Noailles-Belsunce a lancé un projet simple et concret : proposer chaque matin un petit-déjeuner équilibré aux écoliers qui n'ont pas la possibilité de prendre 3 repas par jour.

Le projet a été lancé et expérimenté dès le 11 mars 2024 dans une école élémentaire de Belsunce, l'école Maurice Korsec, placée en REP et REP+, et qui concentre une diversité de problématiques sociales et un taux de pauvreté très important : nombreuses familles précaires, primo-arrivantes, vivant souvent dans des hôtels sociaux dépourvus de cuisines.

Notre mesure d'impact a révélé que 41 % des enfants arrivaient à l'école sans avoir mangé, avec des répercussions sur leur concentration et leur apprentissage.

En septembre 2024, la Régie de quartiers a étendu le dispositif à une deuxième école voisine, l'école des Convalescents. Cette extension a permis le recrutement de quatre salariées en insertion, constituant ainsi une deuxième équipe dédiée.

Depuis cette date, le dispositif mobilise désormais huit salariés en insertion, assurant chaque matin la distribution d'environ 140 petits-déjeuners.

### Une équipe de 8 salariés en insertion mobilisée

Cette action repose sur le travail de quatre salariés en insertion et une encadrante technique. Chaque matin, dès 6h, ils préparent les denrées à distribuer (fruits, lait, pain bio, confitures), livrent l'école en vélo cargo et installent la distribution à l'école sous forme de buffet de 7h à 8h. Ils assurent ensuite l'ouverture des grilles, l'accueil des familles, la distribution, puis le rangement.

L'objectif, à travers cette organisation, est de ne peser aucunement sur le temps scolaire, précieux, et sur la charge de travail des enseignants et du personnel de restauration scolaire.

### Des partenaires engagés et locaux

La qualité des denrées est une priorité dans le projet, et nous avons fait appel à un réseau de fournisseurs qui partagent nos valeurs : des produits bio, bruts, locaux, et/ou dans une démarche anti gaspillage :



**Bou'Sol** (Pain & Partage) livre chaque jour un pain bio, local et solidaire.



**Les Épiceries Andes** et **La Cantina Marseille** fournissent chaque semaine des fruits issus d'invendus revalorisés.



**Les Marmites Solidaires** produisent des confitures à partir de fruits récupérés.



**Compagnie Fruitière**



## Une dimension écologique forte

Dans un centre-ville totalement surchargé de voitures et de pollutions liées, et au sein duquel le vélo n'y a que peu de place, la logistique en vélo cargo par les salariés de l'association est une externalité incontestablement positive pour l'environnement.

Le projet privilégie en outre les circuits courts, limite le gaspillage alimentaire et sensibilise les enfants et familles à une consommation saine et responsable.

## Un volet pédagogique essentiel

En parallèle de la distribution, **Le Bouillon de Noailles** anime chaque semaine des ateliers pédagogiques auprès des enfants. Ces ateliers, organisés sur le temps scolaire, accueillent des groupes de 12 élèves et suivent un déroulé précis :

- **Rituel d'hygiène** (lavage des mains et présentation de l'atelier)
- **Temps de sensibilisation à l'équilibre alimentaire**
- **Atelier cuisine collectif et ludique**
- **Dégustation des préparations**
- **Temps de restitution et partage avec la classe**



Chaque élève repart avec un livret pour reproduire les recettes à la maison et partager ce qu'il a appris avec sa famille. Les ateliers sont co-animés par une diététicienne-nutritionniste et une animatrice en insertion professionnelle. Ils sont également ouverts aux parents.

## Les points forts du projet

- Une réponse concrète à la précarité alimentaire,
- Une organisation simple, efficace et reproductible.
- Des impacts positifs sur la concentration et les apprentissages des enfants.
- Un lien renforcé entre l'école, les enfants, les familles et les partenaires locaux.
- Une activité valorisante et professionnalisante pour les salariés en insertion.
- Une action qui renforce la visibilité de la Régie de quartiers et de ses partenaires.

## Un impact social fort et mesuré

Afin d'évaluer précisément les effets de cette initiative et d'en mesurer l'impact sur les enfants, les familles et la vie de l'école, et grâce au financement du Fonds Entreprendre pour toi, la Régie de quartiers a fait appel à Hervé Trémeau, consultant en ingénierie sociale, et Francis Milliasseau, sociologue pour réaliser une étude d'impact.

L'étude repose sur une méthodologie rigoureuse combinant des questionnaires, des entretiens, des observations et des groupes de parole, permettant de croiser des données chiffrées et des ressentis qualitatifs. Cette démarche s'inscrit dans une volonté d'améliorer l'action, de renforcer la co-éducation et de lutter durablement contre la précarité alimentaire.

## Les résultats de la mesure d'impact

### Les chiffres clés du dispositif

#### Durée

15

semaines  
(du 11 mars  
au 5 juillet 2024)

56

jours effectifs

#### Élèves inscrits

107

au lancement

129

en fin de période  
(sur 127 élèves)

Participation moyenne  
quotidienne

59

personnes  
(enfants, parents et fratries)

98%

des enfants

souhaitent la poursuite du dispositif

100%

des parents

73%

des familles voient dans cette action  
un soutien financier important

40%

des enfants ne prenaient  
pas systématiquement  
de petits-déjeuners avant  
l'action

77%

déclarent mieux suivre  
les leçons après avoir  
mangé

77%

des enfants, disent  
ne plus avoir faim  
dans la matinée

**Ponctualité renforcée :** les enseignants constatent une nette baisse des retards.

## 1 UN RITUEL STRUCTURANT ET MOTIVANT

Le petit-déjeuner devient un sas apaisant et motivant avant l'entrée en classe :

« Enora me dit qu'elle aime venir pour manger avec ses copines et se poser avant d'entrer en classe. »  
— Observation d'entretien

« Les élèves qui viennent prennent leur temps, discutent entre eux. Ils démarrent la journée dans la sérénité, sans stress. »  
— Marianne, enseignante

« Avant, ils étaient plus vite fatigués. On avait les premiers bâillements à 9h30... Aujourd'hui, ils tiennent jusqu'à 11h avec plus d'énergie et de concentration. »  
— Marianne, enseignante

« J'ai noté un changement radical : les élèves arrivent en forme et plus disponibles pour apprendre. »  
— Lina, enseignante

## 2 L'IMPACT SUR LES APPRENTISSAGES ET LA CONCENTRATION

L'action joue un rôle sur la sensibilisation au bien manger et prévient les pratiques alimentaires inadaptées : « Avant, les enfants arrivaient avec des chips ou du coca. Aujourd'hui, ils mangent des fruits, du lait et du pain. »  
— Enseignant anonyme,

« Les enfants découvrent de nouveaux goûts : confitures maison, fruits qu'ils ne mangent jamais chez eux... »  
— Agent de la Régie

## 3 LUTTE CONTRE LES MAUVAISES HABITUDES ALIMENTAIRES

Pour les enfants vivant à l'hôtel ou dans des squats, le petits-déjeuners est un soutien indispensable : « Dans ma classe, plusieurs élèves vivent sans cuisine. Avant, ils arrivaient avec des chips ou rien du tout. Cette action est essentielle pour eux. »  
— Anne, enseignante

## 4 UN PUBLIC SPÉCIFIQUE PARTICULIÈREMENT BÉNÉFICIAIRE

## 5 L'IMPACT SUR LA PONCTUALITÉ ET L'ASSIDUITÉ

Les petits-déjeuners ont permis de résoudre des problèmes récurrents de retard : « J'avais 4 ou 5 élèves en retard chaque matin. Aujourd'hui, c'est terminé. Ils arrivent même en avance. »  
— Stéphane, enseignant

« Ma fille se réveille toute seule et veut être à l'école tôt pour le petits-déjeuners. »  
— Slavia, parent

« C'est un vrai coup de pouce pour notre budget. »  
— Parent interrogé lors du focus groupe

Au-delà de la dimension nutritionnelle, c'est aussi un appui organisationnel et économique : « Cela me permet de déposer mes enfants plus tôt et d'aller au travail sereinement. »  
— Koundé, parent

## 6 UNE ÉCONOMIE POUR LES FAMILLES

## 7 UN MOMENT DE CONVIVIALITÉ ET DE SOCIABILISATION

« J'aime être avec mes amis et raconter ce que j'ai mangé. »  
— Amelle, élève

Les enfants apprécient de partager ce temps avec leurs camarades dans une atmosphère calme : « C'est comme un pique-nique entre copains le matin. »  
— Nadia, parent

Cette mesure d'impact a donné lieu à un événement de présentation à l'école Maurice Korsec le 11 décembre 2024 réunissant élus, État, partenaires, école, parents d'élèves et presse.

**En conclusion :** Cette mesure d'impact démontre que la distribution de petits-déjeuners à l'école Maurice Korsec dépasse la simple réponse alimentaire. Elle agit positivement sur la concentration, l'assiduité, la qualité des apprentissages et la relation école-famille. Elle renforce aussi la cohésion et contribue à améliorer le climat scolaire. L'étude souligne l'importance de pérenniser et enrichir ce dispositif, en diversifiant l'offre alimentaire et en approfondissant les actions de co-éducation autour de la nutrition et du bien-être des enfants.

## Entretien et création d'espaces verts

En avril 2024, les salariés de la Régie ont démarré une mission de sous-traitance de l'entreprise Idverde pour un marché de la Ville de Marseille, sur des tâches d'entretien des parcs et jardins des 9<sup>e</sup> et 10<sup>e</sup> arrondissements, et des tâches de création et travaux notamment du Parc Longchamps.

Au total et pendant 9 mois, 8 salariés en insertion ont été mobilisés sur cette activité, laquelle a permis :

- le nettoyage quotidien de 11 parcs et jardins
- la plantation de plus de 9000 végétaux dans le Parc Longchamps.

Le partenariat avec Idverde s'est avéré très bénéfique pour les salariés qui ont côtoyé au quotidien l'équipe opérationnelle d'Idverde, créant ainsi des ponts professionnels et des pistes de sorties positives.

En parallèle, et suite à l'obtention du Visa Rue Jardin pour végétaliser les abords de la Régie, un cycle d'ateliers de végétalisation a été conçu avec plusieurs associations partenaires : les Compagnons Bâtisseurs, le CCO Bernard du Bois, Jeune Pousse.



## Nettoyage de locaux

En 2024, 12 salariés ont pu suivre une formation de 2 jours "Techniques d'entretien des locaux - Appliquer les techniques professionnelles d'entretien des locaux" proposée par Consilio Formations.

Durant cette formation, les techniques de nettoyage suivantes ont été abordées : connaissance des produits, utilisation de différents matériaux et outils consignés de sécurité, apprentissage de techniques adaptées aux différents supports, méthodologie commune, gestes et postures.

Cela a permis de développer une prestation auprès d'associations et bailleurs sociaux du centre-ville.

Depuis avril 2024, la Régie de quartiers nettoie sur une base hebdomadaire les locaux des associations suivantes :

- La Cravate Solidaire Marseille
- Habitat Alternatif Social
- Le Bouillon de Noailles.

En parallèle, elle est mobilisée très régulièrement pour le nettoyage de locaux vides avant relocation par :

- **Vilogia** : nettoyage de 67 appartements T1 de résidences étudiantes situées dans Belsunce durant l'été 2024
- **Habitat et Humanisme** : nettoyage régulier d'appartement avant relocation (ce qui aura permis de remporter le marché nettoyage d'Habitat et Humanisme en 2025)
- **Centre d'hébergement d'urgence Nau et Cavaignac**

(projet porté par le CCAS de la ville de Marseille et les associations Just et Habitat Alternatif Social) : nettoyage de fond des parties communes à plusieurs reprises.



## Logistique et petits travaux

En parallèle des missions de nettoyage, la Régie a développé une offre logistique adaptée aux enjeux des structures du centre-ville : déplacement de mobilier, débarras de caves et parties communes, aide à l'installation d'évènements, mise en déchetterie, peinture, enduit, etc.

Parmi les clients récurrents : l'école d'architecture IMVT située sur la place de la Porte d'Aix, Vilogia, Soliha, Habitat Alternatif Social, Habitat et Humanisme.



## Urbanisme transitoire

En 2024, l'association a candidaté et été retenue comme co-traitante de 2 marchés publics d'urbanisme transitoire :

- **L'un pour la Ville de Marseille**, en co-traitance avec Cabanon Vertical, pour réhabiliter une dizaine de places et Rues des Enfants dans la Ville dans les 4 prochaines années.
- **L'autre pour la Métropole Aix-Marseille-Provence**, en co-traitance avec les Marsiens, Atelier Co-Co, Par Ailleurs Paysage, Radiance 35, pour réhabiliter la Place Victor Hugo et la Place des Marseillaises, de part et d'autre de la gare Saint-Charles.

Dans les deux cas, ces marchés permettent de mobiliser les salariés en insertion sur des missions très variées :

- participation à la concertation habitante en vue de la définition des usages
- participation à la fabrication dans les ateliers des co-traitants
- pose et installation
- maintenance de tous les équipements fabriqués.

Ces projets ont démarré en fin d'année 2024 et ont permis de mobiliser plusieurs salariés en insertion qui ont pu réaliser des immersions et PMSMP (période de mise en situation en milieu professionnel) dans les ateliers des co-traitants.



## Les projets à venir en 2025

L'enjeu majeur de l'année 2025 sera de poursuivre le développement économique de la Régie pour assurer sa pérennité et son autonomie financière à travers :

Projet 1

Le lancement des petits-déjeuners dans une troisième école

Projet 2

Le démarrage concret des deux marchés publics d'urbanisme transitoire Ville de Marseille et Métropole Aix-Marseille-Provence

Projet 3

Le déploiement des prestations de nettoyage

Projet 4

Le développement des prestations diverses auprès des bailleurs sociaux du centre-ville

Projet 5

Le développement de prestations à destination des habitants, commerçants, syndicats de copropriété

Projet 6

La veille sur les marchés réservés et autres marchés auprès des collectivités territoriales



## BILAN DES ACTIONS DE LIEN SOCIAL

### Le pôle social

L'année 2023-2024 a été marquée par le déploiement d'activités et de services pour les habitants des quartiers de Noailles et de Belsunce. Avec et pour les habitants, notre mission est de créer du lien, améliorer le quotidien et encourager l'inclusion de toutes et tous.

Grâce à l'implication de nos équipes et de nos partenaires, cette année a été rythmée par des rencontres, des temps d'écoute, de concertation et d'accompagnement. Nous avons agi au plus près des réalités et des attentes du terrain, afin de proposer des initiatives concrètes et utiles.

Il est important de rappeler que la Régie de quartiers porte une spécificité forte : une activité importante de lien social, pensée pour répondre aux multiples besoins identifiés sur le territoire.

À travers cette dynamique collective, la Régie de quartiers a su, au fil des mois, développer une large palette de services et d'activités visant à :

- renforcer le lien social et la solidarité,
- rompre l'isolement des seniors,
- lutter contre la précarité alimentaire,
- réduire la fracture numérique,
- sensibiliser et prévenir face aux nuisibles et à la précarité énergétique.

L'ensemble de ces actions confirme le rôle de la Régie de quartiers comme acteur de proximité, capable d'apporter des réponses concrètes aux besoins du territoire.



## LES ACTIVITÉS DU PÔLE SOCIAL :

RAPPROCHER, INFORMER, ACCOMPAGNER

### Le pôle numérique : lutter contre la fracture numérique

#### Une salle informatique à disposition des habitants

Depuis son ouverture, la Régie de quartiers a mis en place un espace numérique ouvert à tous les habitants des quartiers. Cet espace est accessible en libre accès, du lundi au vendredi, pendant les horaires d'ouverture.

Cette salle informatique permet à chacun de pouvoir utiliser un ordinateur et accéder à internet en toute autonomie. Elle offre ainsi la possibilité de réaliser des démarches administratives, effectuer des recherches ou répondre à tout autre besoin nécessitant un outil numérique.

L'aménagement de cet espace a été rendu possible grâce à des dons d'ordinateurs fixes par la Fondation Orange dans le cadre d'un partenariat avec la Ville de Marseille, et grâce à la mobilisation en mécénat de compétences de salariés de Vinci Construction, à travers le Fonds Entreprendre pour toi, qui ont mis à disposition leurs compétences techniques pour installer le réseau informatique de l'espace.

#### Les ateliers informatiques

En plus de la mise à disposition de la salle informatique, les équipes de la Régie de quartiers proposent des cycles d'ateliers, organisés par groupes de niveau, une fois par semaine, le mardi après-midi.

Ces ateliers ont pour objectif d'aider chacun à progresser à son rythme. Les thématiques abordées s'adaptent aux besoins des participants : utilisation de base d'un ordinateur, navigation internet, démarches administratives en ligne, messagerie. 12 ateliers hebdomadaires d'inclusion numérique sur l'année et 24 participants formés.

Ces ateliers sont animés par l'équipe de lien social, plusieurs salariés en insertion et un bénévole de l'association Orange Solidarité.

#### Un point de vente Emmaüs Connect pour faciliter la communication

La Régie de Quartiers, en tant que point relais Emmaüs Connect, propose des ventes à prix solidaires de cartes SIM et de recharges internet. Ce service permet aux habitants d'accéder plus facilement aux démarches en ligne et de garder le lien avec leurs proches, vivant parfois à l'étranger ce qui implique le réel besoin d'avoir accès à des recharges internet moins cher.

Résultat **50** personnes ont bénéficié de ce service sur l'année.



## Le pôle linguistique : favoriser l'accès à la langue française

Face à un besoin réel exprimé par de nombreux habitants souhaitant apprendre le français et préparer les examens du DELF, indispensables pour l'obtention d'un titre de séjour et pour faciliter leur insertion sociale et professionnelle, la Régie de quartiers a mis en place un cours hebdomadaire de FLE (Français Langue Étrangère), niveaux A1 à A2.

Ces cours sont animés par un bénévole de l'association ALPHA DUGO. Ils permettent aux participants de progresser dans la maîtrise du français, tant à l'oral qu'à l'écrit, dans un cadre bienveillant et motivant.

Tout au long de l'année, **36** personnes ont bénéficié de cet accompagnement.

Résultat

36



## Le pôle senior : un espace ressources pour les personnes âgées des quartiers

La Régie de quartiers a mis en place un espace ressources dédié aux seniors des quartiers.

Cet espace propose, deux fois par semaine, un petit-déjeuner équilibré et gratuit : un moment convivial qui permet à chacun de se retrouver, d'échanger et de rompre l'isolement. Au total, plus de 900 petits-déjeuners ont été partagés tout au long de l'année.

Face à l'isolement croissant des personnes âgées, la Régie de quartiers souhaite poursuivre et renforcer ces actions, pour faire de cet espace un véritable lieu de rencontres, d'entraide et de solidarité.

Au-delà du petit-déjeuner, des activités variées sont régulièrement proposées, afin de favoriser la mobilité, encourager la participation et faciliter l'accès à la culture et aux loisirs. Nous avons accompagné un groupe de Chibanis du quartier à l'Alcazar pour une visite des expositions « Ne m'oublie pas » de Jean-Marie Donat, du fonds photographique du StudioRex, et « Chibanis Chibanias » du photographe Abed Abidat. Nous avons eu l'honneur de compter parmi nous Abed Abidat, qui, à travers ses photos, a partagé avec sincérité le parcours commun de ces hommes et femmes avec le groupe. Ce fut une belle manière de rendre hommage à leur histoire.

Pour répondre également aux besoins en matière de santé, des permanences santé sont organisées deux fois par mois, en partenariat avec l'association Corhesan. Ces rendez-vous permettent un accompagnement concret :

- lecture d'ordonnances,
- orientation vers des professionnels de santé,
- conseils personnalisés,
- accompagnement physique si besoin,
- la distribution de kits de dépistage du cancer.

Ces actions créent un espace de proximité et d'écoute, qui vise à créer du lien et rompre l'isolement de manière durable.

## Les actions de sensibilisation en pied d'immeuble

Suite à la signature d'une convention entre la Régie de quartiers Noailles-Belsunce, UNICIL et ADOMA, un financement a été alloué pour la mise en place d'actions au bénéfice des locataires.

Ces actions s'articulent autour de trois thématiques principales :

### La prévention et la lutte contre les punaises de lit

En pied d'immeuble, au 35, rue du Baignoir et à la Résidence le Valmy, lors de permanences dédiées, la Régie de quartiers identifie les personnes concernées. Nous les accompagnons ensuite tout au long du processus de traitement : de la déclaration des punaises auprès du bailleur, à la coordination entre le bailleur et l'entreprise de désinsectisation, à la préparation du logement avant intervention.

Une visite à domicile est proposée avant la première intervention de l'entreprise de désinsectisation, afin d'aider le locataire à préparer son logement et à bien comprendre le protocole à suivre. Un suivi téléphonique est ensuite assuré jusqu'à la fin du traitement.

La Régie de quartiers propose un accompagnement en trois langues, afin de s'adapter au mieux aux personnes concernées.

### La lutte contre la précarité énergétique

Les ménages concernés sont identifiés lors des permanences en pied d'immeuble puis orientés vers le dispositif SLIME, notre partenaire spécialisé dans la lutte contre la précarité énergétique. Le SLIME propose des visites à domicile pour réaliser un diagnostic du logement, installer des équipements économes et accompagner les ménages dans la compréhension de leurs factures et des aides disponibles.

### L'accès à l'informatique et l'inclusion numérique

Au-delà de l'aide apportée pour télécharger et utiliser l'application bailleur, permettant aux locataires de gérer leurs démarches liées à leur location, les résidents sont invités à venir utiliser la salle informatique de la Régie de quartiers et à s'inscrire aux cycles d'atelier informatique.

Au total, la Régie de Quartiers a organisé 6 interventions en pied d'immeuble et réalisé 8 visites à domicile, permettant de toucher directement 73 personnes. Ces actions de proximité ont renforcé la relation de confiance avec les habitants et facilité leur accompagnement au quotidien.



## Animation de l'espace public avec notre vélo Smoothie

La Régie de quartiers, en collaboration avec les associations de Belsunce et de Noailles, s'est mobilisée durant l'été 2024 pour animer l'espace public dans le cadre des quartiers d'été.

Nous avons proposé une activité originale et ludique : le vélo à smoothie. Ce nouvel équipement a permis aux participants de pédaler pour actionner un blender fixé au vélo, transformant ainsi des fruits frais en smoothies.

L'animation a été déployée pour la première fois lors des mercredis animés à la Halle Puget, les 10 et 24 juillet, co-organisés avec les associations du territoire : Urban Prod, La Compagnie, Terre Ludique, Sozinho, le Contact Club, l'Addap 13 et la Régie de quartiers. L'occasion de proposer aux habitants des ateliers artistiques, des concerts et des jeux.

Nous avons également reconduit cette animation durant la fête "Un Été Rue de l'Arc", le 31 juillet, 7 août et 21 août, et à l'occasion de la fête de Noailles le 22 septembre, en collaboration avec les associations de Noailles, renforçant ainsi les liens entre habitants et acteurs du territoire.



## Projets artistiques

### "Citadins Citadines"

La Régie de quartiers a participé au projet « Citadins Citadines » en collaboration avec l'association Plurality University, avec le soutien de la mairie et des associations du quartier : la Compagnie, le Théâtre de l'Œuvre et Afriki Djigui Théâtre. Ce projet a réuni 20 personnes, comprenant des habitants et des agents de terrain de Noailles-Belsunce, autour de quatre ateliers. L'objectif était de réfléchir collectivement sur l'avenir et le changement climatique à travers l'art. Les participants, accompagnés de deux artistes (une plasticienne et une photographe) ont créé deux œuvres.

Le premier atelier a permis un échange sur l'avenir et le climat, suivi de la réflexion sur Belsunce en 2050, réalisée à la Compagnie. Les ateliers suivants se sont déroulés à la Régie de Quartiers Noailles-Belsunce et au Théâtre de l'Œuvre. Le premier groupe a créé un buffet de sculptures représentant la nourriture de 2050, tandis que le second groupe a conçu des panneaux signalétiques pour le futur Belsunce. Une séance photo a également été organisée. Le dernier atelier, à Afriki Djigui Théâtre, a été dédié à la restitution, avec l'exposition des photos, du buffet et un échange avec les participants.

Une restitution est prévue pour mai 2025, avec une exposition photo accompagnée de la projection du film réalisé au cours de ce projet, suivie de retours et d'échanges entre les participants.



### Festival "A nous les toits"

« À nous les toits » est un festival marseillais mettant en valeur les toits comme espaces de vie, de sport, d'évasion, de rencontres et de ressourcement dans une ville où la Cité radieuse a été pionnière et où le climat est souvent clément.

Dans le cadre de la 3<sup>e</sup> édition du festival, les salariés en insertion de la Régie ont participé à la peinture du toit du Centre Bourse, en réalisant des motifs géométriques couvrant l'ensemble de la surface.

Nous avons également mobilisé et accompagné les habitants du quartier pour qu'ils puissent assister au spectacle son et lumière, qui retraçait l'histoire et les ressentis des habitants de la résidence des Labourdettes. Ce spectacle insolite était visible depuis les balcons des appartements de la résidence.



## Mise à disposition d'espaces pour les associations du quartier

Entre janvier et août 2024, la Régie a partagé ses locaux avec plusieurs associations actives en faveur de l'inclusion sociale : **la Cloche Marseille, Singa Marseille et J'accueille**.



Cette cohabitation a permis de nouer de nombreux liens opérationnels et stratégiques :

**mobilisation des publics de chacune des associations** - ainsi, par exemple, un bénéficiaire de Singa est devenu salarié en insertion de la Régie ;

**participation à des événements en commun** - ainsi la Nuit de la Solidarité portée par la Cloche ;

**construction d'un projet collectif** : la Régie et la Cloche se sont associées à la Cravate Solidaire pour créer un consortium d'"aller vers" les personnes les plus éloignées de l'emploi et proposer un accompagnement sur-mesure, dans le cadre du projet O2R porté par la DDETS des Bouches-du-Rhône (démarrage prévu en 2025).

En parallèle, la Régie a mis à disposition ses espaces collectifs pour les associations du territoire afin qu'elles puissent accueillir leur public.

Nous accueillons deux associations de manière hebdomadaire :



**l'association À Voix Haute propose des cours de FLE** tous les mardis après-midi, permettant à un groupe de 15 personnes d'accéder à des cours préparatoires en vue de passer le DELF niveau A1-A2.



**l'association Peuple et Culture offre des activités autour du livre** à un groupe de 10 enfants de l'école élémentaire Korsec. Ils organisent à la Régie des ateliers artistiques, des lectures de livres et des sorties à la bibliothèque. Pendant les vacances scolaires, Peuple et Culture propose des stages pour adolescents, abordant des thématiques spécifiques, avec l'aide d'intervenants extérieurs, artistes, vidéastes.

Ponctuellement, d'autres associations utilisent les locaux de la Régie de quartiers : Clubhouse y accueillait son public chaque semaine jusqu'à l'ouverture de son local dans le 5<sup>e</sup> arrondissement, la Cloche y anime ses podcasts radio 2 fois par mois, HAS y réalise ses supervisions d'équipe, Frip Insertion et le DEIS ont organisé plusieurs journées de formation, etc.

## Les projets à venir en 2025

De nombreuses actions de lien social ont été imaginées, préparées, budgétées en 2024 et démarreront en 2025, suite à l'obtention de plusieurs financements en fin d'année :

### La pair-aidance

Cette action d'accès aux droits, financée dans le cadre du Contrat territorial d'accueil et d'intégration (CTAI) visera à renforcer la collaboration entre les acteurs locaux spécialisés dans les droits des étrangers. Nos salariés en insertion, souvent riches d'une expertise issue de leur propre parcours, pourront mettre cette expérience au service des primo-arrivants de Noailles et Belsunce. Ils viendront ainsi en appui des juristes des permanences d'accès aux droits animées par le PAADE (point d'accès au droit des étrangers).

Cette initiative reposera sur un partenariat étroit avec les points d'appui d'accès aux droits. La Régie de quartiers organisera des permanences administratives au cours desquelles les habitants, orientés par ces points d'appui, seront accompagnés pour des démarches simples telles que la création d'un compte ANEF ou la constitution d'un dossier de preuve de présence, sans que cela ne nécessite une expertise juridique.

Ces permanences seront assurées par un salarié en insertion et une encadrante sociale. Après ce premier accompagnement, les dossiers seront transmis aux experts des points d'appui pour relecture et validation. Ce dispositif vise à alléger la charge de travail des juristes et à rendre plus fluide l'accès aux droits pour les personnes concernées.

### Ateliers prévention et sensibilisation aux punaises de lit

Pour compléter nos actions de lutte contre les nuisibles et accompagner les habitants face à cette problématique, la Régie de quartiers prévoit, en partenariat avec Les Compagnons Bâisseurs, la mise en place d'ateliers de prévention et de sensibilisation dès 2025. Ces rendez-vous permettront d'informer, de rassurer et de guider les habitants dans la gestion et le traitement de ces situations.

### Ateliers de sensibilisation à la précarité énergétique

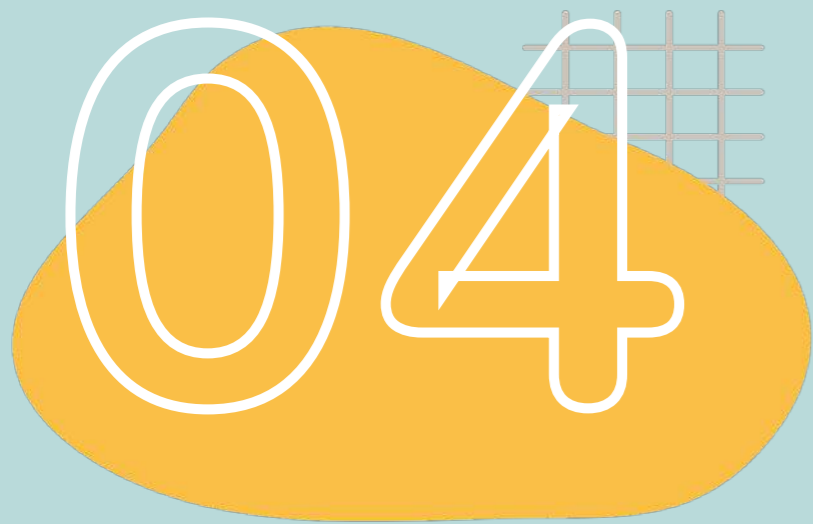
En partenariat avec Le Geres et le dispositif SLIME, des ateliers ouverts aux habitants seront également lancés en 2025. Ils auront pour objectif de prévenir et de sensibiliser aux problématiques liées à la précarité énergétique, en apportant des conseils concrets pour mieux comprendre ses factures, faire des économies d'énergie et accéder aux dispositifs d'aide existants.

### Animation de la Place de la Providence

À partir d'avril 2025, la Régie de quartiers investira la Place de la Providence, aux côtés d'un collectif d'associations, pour proposer une programmation variée et conviviale destinée aux petits comme aux grands. Au programme :

- des ateliers lecture et jeux,
- des ateliers artistiques,
- des temps utiles autour de la santé et du logement,
- et des moments festifs animés de concerts et de spectacles.

Pour renforcer l'occupation positive de cet espace public et en faire un lieu vivant pour les familles, la Régie animera la place chaque mardi, en distribuant des goûters pour les enfants à la sortie de l'école, accompagnée par l'Alcazar, qui proposera des animations jeux et lecture sur le même temps. En plus de ces actions hebdomadaires, la Régie assurera la coordination de l'ensemble des acteurs et la programmation de cet espace d'avril à juillet 2025.



**INSERTION**



## Le recrutement

### Modalité de recrutement

Dans le cadre du processus de recrutement, les partenaires suivants, prescripteurs agréés par le Préfet : France Travail, Mission Locale, PLIE, Cap Emploi, Service Pénitentiaire d'Insertion et de Probation, Cap Emploi, etc., sont les principaux prescripteurs de l'association. Toutes les offres en insertion proposées au sein de la Régie sont diffusées sur le site "emploi-inclusion". En 2024, nous avons reçu 262 candidatures via la plateforme pour 18 offres disponibles. Pour être embauché, le candidat doit respecter soit un critère de niveau I (comme être bénéficiaire du RSA, demandeur d'emploi de plus de 24 mois...) ou alors 3 critères de niveau II (avoir plus de 50 ans, moins de 26 ans, sortant de l'Aide Sociale à l'Enfance, parent isolé etc...). Son pass IAE sera alors valide et il pourra bénéficier d'un contrat en Contrat à Durée Déterminée d'Insertion (CDDI) pendant une période allant jusqu'à 24 mois maximum. Ce pass permet aux personnes en difficulté d'insertion d'être en mesure d'intégrer une SIAE.

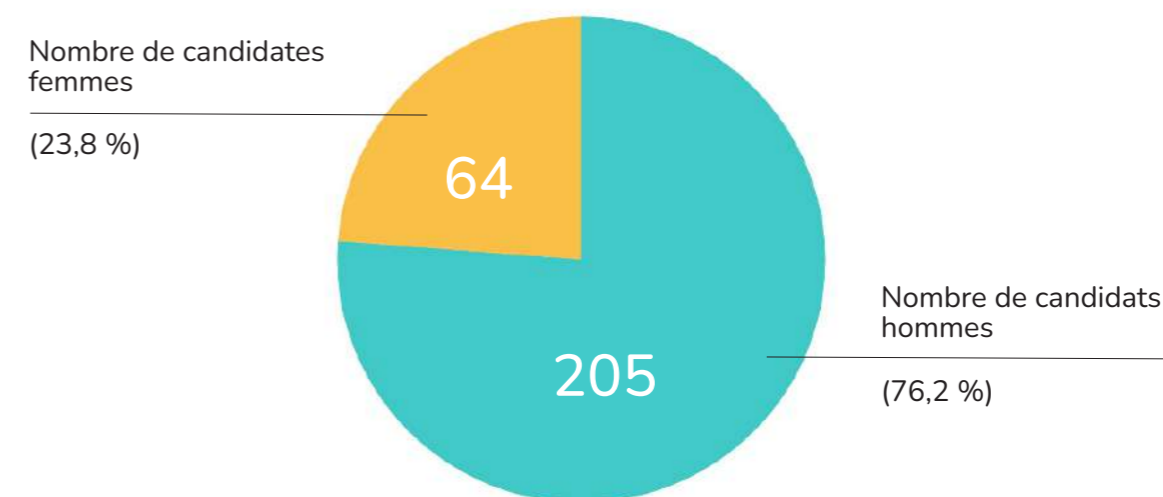


### Processus de recrutement

Les candidats ont été contactés par téléphone puis un entretien d'embauche a été planifié avec les personnes intéressées par le poste. Nous avons veillé à construire une équipe ayant des profils diversifiés. Les principaux critères de recrutement pris en considération ont été la maîtrise de la langue française (pour ne pas mettre en danger le futur salarié et qu'il soit en mesure de comprendre les consignes), la motivation à travailler et suivre un parcours d'accompagnement socio-professionnel.

Nous avons favorisé les profils atypiques comme Sittina, mère célibataire de 4 enfants, n'ayant jamais travaillé sur le territoire français, d'origine Comorienne et dont le projet est de devenir peintre en bâtiment.

### Répartition candidats hommes / femmes



### Zone géographique des candidats :

Département	Candidats	Répartition
13001	37	14%
13002	18	7%
13003	54	20%
13004	13	5%
13005	11	4%
13006	10	4%
13007	2	1%
13008	13	5%
13009	5	2%
13010	10	4%
13011	10	4%
13012	3	1%
13013	19	7%
13014	32	12%
13015	24	9%
13016	6	2%
13200	1	0%
89440	1	0%
<b>Total général</b>	<b>269</b>	<b>100%</b>

**14 %**

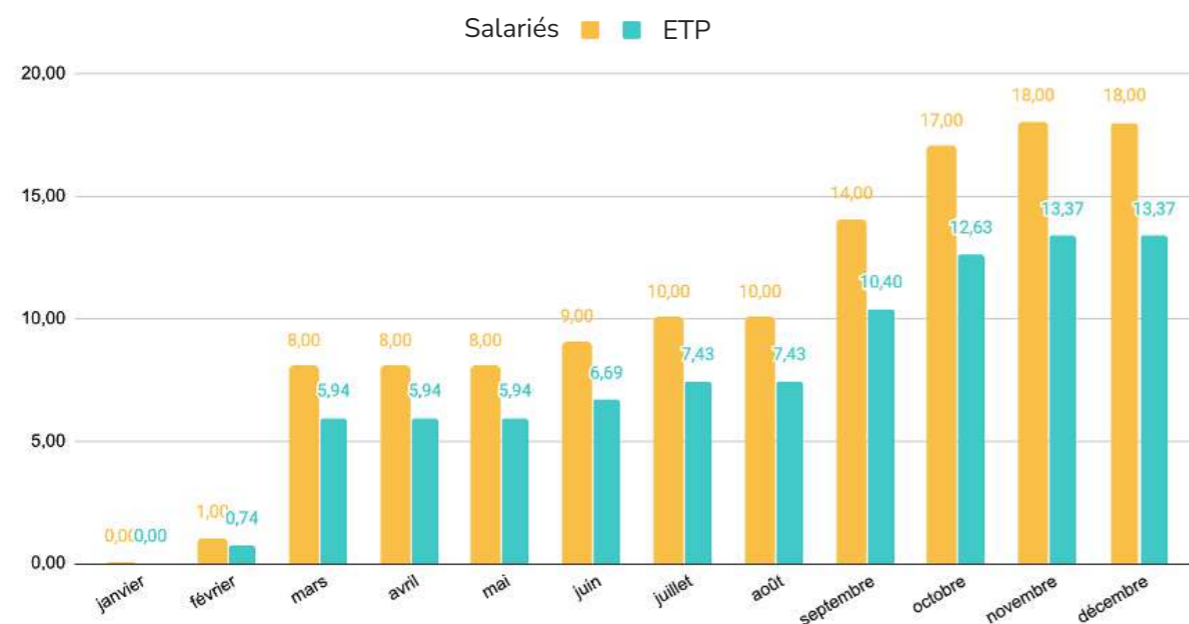
de candidatures dans le 13001

**55 %**

de candidats dans le méga centre ville (du 13001 au 13007)

**Réel besoin au niveau des quartiers de Noailles et Belsunce**

## Évolution du nombre de salariés en insertion embauché à la Régie



Le premier salarié de la Régie a été embauché en Février 2024. Il s'est tout d'abord chargé de la peinture et de l'aménagement de nos locaux et à évoluer petit à petit vers un poste de référent pour l'activité des petits-déjeuners. Nous avons ensuite recruté plusieurs profils au fur et à mesure des mois en fonction du développement de l'activité économique et sociale. En décembre 2024, c'est au total 18 personnes qui ont été recrutées.

## Les différents profils des salariés en insertion de la Régie

**44 %**  
de femmes,  
soit presque la moitié

**70 %**  
des salariés en  
insertion réside en  
QPV

**56 %**  
de bénéficiaires du RSA  
Une réelle nécessité pour  
ces profils de retrouver  
confiance en leur place  
dans le monde du travail

**18 %**  
de salariés + de 50 ans

**12,5 %**  
de salariés - de 26 ans

## Modalités de l'accompagnement

### Projet d'insertion

Les salariés en insertion, appelés « opérateurs de la Régie », sont accompagnés sur leur temps de travail en binôme par une équipe encadrante, suite à l'identification des besoins en formation et à l'acquisition de nouvelles compétences, à partir d'un diagnostic, d'entretiens individuels et collectifs, et d'observations sur le terrain. Ces acquis vont pouvoir conforter tous les savoirs qu'ont construits nos salariés dans leurs parcours de vie et faciliter leur utilisation dans un parcours professionnel dont ils ne maîtrisent pas encore tous les codes.

### Formations continues

Ils bénéficient de formations collectives pré-qualifiantes au travail : techniques (en fonction de l'évolution des activités de la Régie), sociales, et pré-requis professionnels, par l'équipe interne, les encadrants des Régies partenaires, Passage (l'institut de formation du Mouvement des Régies), les partenaires de l'emploi (Pôle Emploi, Cap Emploi, Mission Locale).

Exemple de formations : formation entretien, aménagement et animation d'un jardin collectif, les essentiels au travail : des savoir-être aux gestes et postures, etc.

### Accompagnement social

Ce parcours est complété par un accompagnement social individuel, visant à lever les freins d'accès au travail, et un accompagnement professionnel, à la recherche de formations qualifiantes et/ou d'un travail durable, favorisé par le développement de partenariats avec des entreprises en tension et les services emploi du territoire. Ce travail est mené par une Conseillère en Insertion Professionnelle (CIP).

### Diversité des activités support

Les salariés sont également mobilisés sur des activités variées, non marchandes et sociales de la Régie, permettant le développement de compétences multiples et transversales (techniques, relationnelles, organisationnelles notamment).

Ces activités sont particulièrement adaptées au public en insertion :

- elles permettent de recruter des opérateurs de quartier qui sont souvent des "experts d'expériences" mais ne maîtrisent pas les règles et contraintes de la mise en situation de travail ;
- localisées idéalement dans le centre-ville de Marseille, ces activités ont un faible impact sur d'éventuelles exigences en mobilité ;
- la diversité des activités permet le développement de compétences diverses et la prise de connaissance de différents domaines professionnels ;
- les activités proposées ne nécessitent pas une maîtrise complète de la langue française que n'ont pas tous nos salariés, Toutefois la Régie se fixe pour objectif de permettre à tous ses salariés une maîtrise du français courant qui leur facilitera l'accès à des métiers valorisants, tant par l'intérêt du travail que par sa juste rémunération ;
- au quotidien, l'usage d'autres langues reste reconnu pour veiller au bon déroulement des échanges inter-équipe et à la bonne compréhension des consignes.

## Chiffres et bilan



En 2024, les salariés en insertion ont bénéficié d'un accompagnement socio-professionnel comprenant des entretiens individuels avec l'accompagnatrice dédiée. Ces échanges permettent d'analyser leur parcours, d'identifier les éventuels freins périphériques et de co-construire un projet professionnel ainsi qu'un parcours de formation adapté.

Grâce à ce dispositif, neuf personnes ont pu réaliser des immersions dans divers secteurs afin de confirmer leur projet professionnel. Parmi elles, Jamaleden a travaillé pendant 15 jours dans une pension pour chats. Ancien soigneur animalier au Soudan, il souhaite poursuivre cette voie en France. De son côté, Sittina a effectué un stage d'un mois chez Cabanon Vertical, où elle a appris à confectionner du mobilier transitoire urbain.

L'accompagnement porte également sur la levée des freins périphériques, comme la constitution d'un dossier de logement social, la création d'un compte CAF ou la demande de prime d'activité. Il inclut aussi des démarches essentielles telles que la gestion des dettes, la mise en place d'un échéancier ou encore l'ouverture d'un compte bancaire. Des étapes qui peuvent sembler anodines, mais qui sont souvent déterminantes pour la stabilité des bénéficiaires.

Par ailleurs, cinq salariés ont accédé à des postes de référents au sein de la Régie. Ce rôle implique la gestion de stocks, la communication avec les clients et la transmission des compétences aux collègues. Cette évolution favorise la confiance en soi et encourage la prise d'initiative.

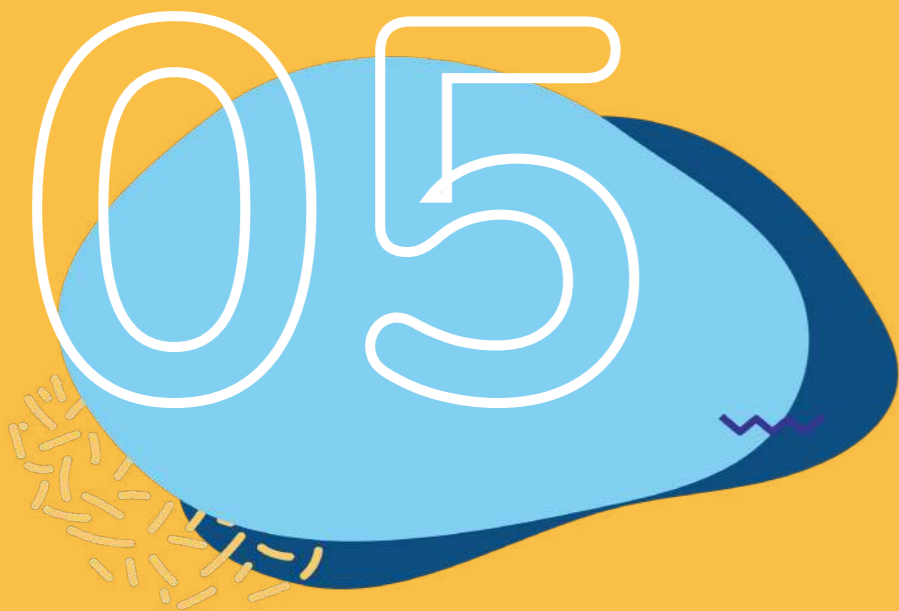
Enfin, la formation joue un rôle clé dans l'accompagnement, permettant aux salariés d'enrichir leur CV et d'acquérir les compétences nécessaires pour intégrer le marché du travail dans leur domaine cible. Par exemple, Hachemi a obtenu la FIMO (Formation Initiale Minimale Obligatoire) pour devenir chauffeur de bus, tandis que Samira entamera une formation en informatique afin de postuler à des postes d'agent d'accueil.

## En 2024, une belle réussite a marqué l'accompagnement en insertion

Issu d'un parcours migratoire, Ibrahima est arrivé en France en 2021 et réside en QPV tout en étant bénéficiaire du RSA. Son premier contrat de travail sur le territoire, il l'a signé avec la Régie. Grâce à son sérieux et à son engagement, il s'est rapidement intégré et s'est fait remarquer au sein de son équipe.

Après un entretien pour intégrer une formation en mécanique avec l'AFPA, il a attiré l'attention de Norauto, qui lui a proposé une formation accélérée de deux mois, suivie d'un CDI à partir du 15 décembre. Une belle évolution qui illustre l'impact concret de l'insertion professionnelle !





# CONCLUSION ET ENJEUX 2025



## Conclusion et enjeux 2025

L'implication active des adhérents au sein du conseil d'administration et du bureau est un levier essentiel pour :

- renforcer la représentativité des quartiers de Noailles et Belsunce,
- élargir le champ de compétences de ces instances pour permettre une gouvernance qui oriente, guide et facilite le travail des salariés.

Cette dynamique participative permettra non seulement de consolider le développement de la Régie et de favoriser l'épanouissement professionnel de ses équipes, mais aussi d'asseoir notre pérennité économique.

Ainsi, l'un de nos objectifs majeur pour 2025 est de se positionner sur des marchés publics pluri-annuels et de nous inscrire durablement dans une relation commerciale stable et constructive avec nos clients et partenaires actuels.

Cela permettra également d'anticiper la baisse des financements publics pour le secteur de l'insertion, amorcée en fin d'année 2024 avec le désengagement de plusieurs collectivités territoriales.

L'engagement de chacun est donc une force motrice essentielle pour assurer la continuité et l'impact de nos actions au service des habitants.





# RAPPORT FINANCIER





## le mot de la trésorière

### Valérie Calviac

Trésorière, ancienne directrice territoriale du bailleur social LOGIREM, associée à ce titre au Groupe Projet ayant conduit la réflexion initiale.



L'année 2023-2024 marque une première étape encourageante pour notre Régie sur le plan financier et s'inscrit dans la logique économique cohérente de la "Régie moyenne" d'après une analyse du Mouvement des Régies. Avec un total de produits de 559 411 € et un bénéfice net de 13 071 € dès le premier exercice, nous démontrons la pertinence de notre modèle économique. Ce résultat a été rendu possible par une combinaison efficace de plusieurs leviers financiers : un autofinancement significatif grâce aux prestations de services, aux subventions d'exploitation de l'État et de la Ville et au soutien de partenaires privés, fondations et fonds de dotation.

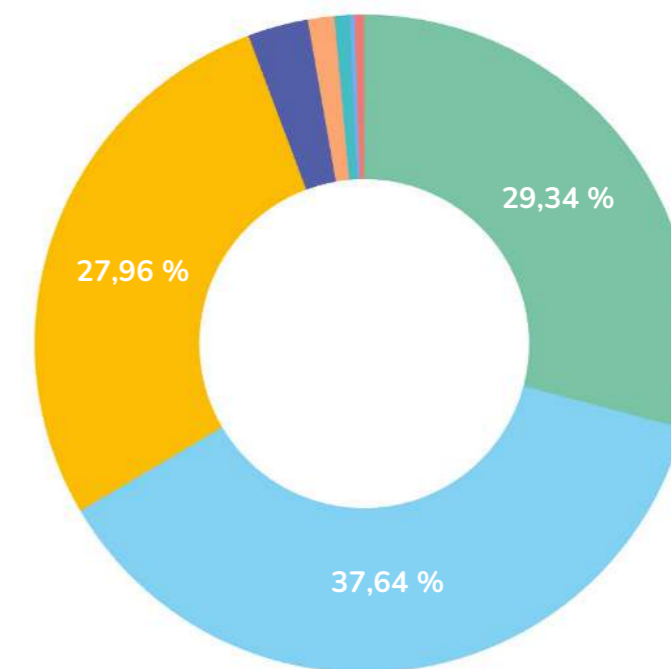
Nos principales dépenses sont logiquement liées aux salaires et charges sociales, qui représentent 67 % des charges de fonctionnement. Les autres charges liées au fonctionnement sont maîtrisées.

Pour 2025, notre ambition est de renforcer l'autonomie financière de la structure en poursuivant le développement de nos activités économiques et commerciales. L'un des axes majeurs sera de remporter des marchés pluriannuels et de bâtir des relations commerciales durables avec nos clients et partenaires. Cette stratégie permettra de sécuriser les ressources et d'assurer la pérennité de la Régie tout en consolidant son impact social et territorial.



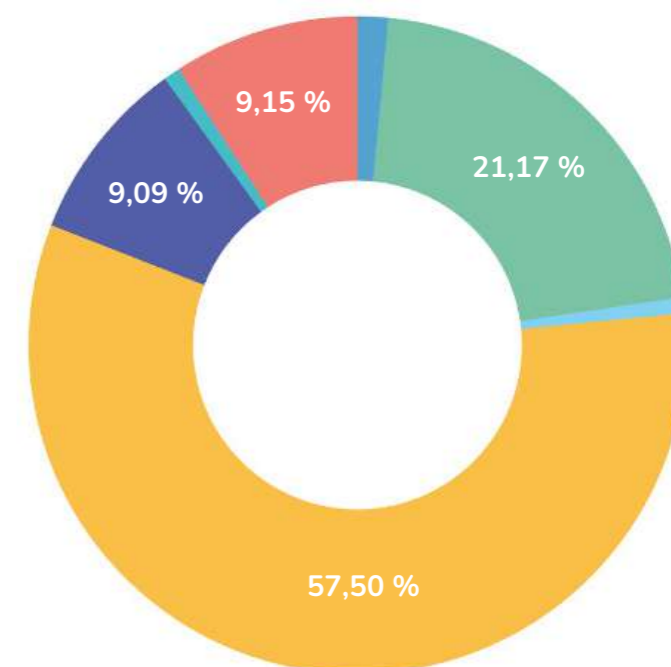
## Produits

- PRESTATIONS
- SUBVENTIONS D'EXPLOITATION (dont Ville de Marseille)
- AIDE AUX POSTES ACI
- AIDE POSTE ADULTE RELAIS
- AUTRES PRODUITS (dont dons reçus)
- REPRISES SUR DEPREC., PROV. (ET AMORT.), TRANSF. DE CHARGES
- AUTRES INTERETS ET PRODUITS ASSIMILES
- PRODUITS EXCEPTIONNELS



## Charges

- ACHATS DE MARCHANDISES
- AUTRES ACHATS ET CHARGES EXTERNES
- IMPOTS, TAXES ET VERSEMENTS ASSIMILES
- SALAIRES ET TRAITEMENTS
- CHARGES SOCIALES
- DOT. SUR IMMOBILISATIONS
- AUTRES CHARGES
- DOT. AUX PROVISIONS



Total produits : 559 411 €  
 Total charges : 546 340 €  
 Résultat exceptionnel : 2 552 €  
 Bénéfice : 13 071 €

## BILAN

ACTIF		31/12/2024 18mois		
		Brut	Amortissements et dépréciations (à déduire)	Net
ACTIF IMMOBILISÉ	Capital souscrit non appelé (I)			
	<b>Immobilisations incorporelles</b>			
	Frais d'établissement			
	Frais de développement			
	Concessions, brevets et droits similaires			
	Fonds commercial (1)			
	Autres immobilisations incorporelles			
	Avances et acomptes			
	<b>Immobilisations corporelles</b>			
	Terrains			
	Constructions			
	Installations techniques, matériel et outillage	2 628	507	2 121
	Autres immobilisations corporelles	19 057	3 854	15 203
	Immobilisations en cours			
Avances et acomptes				
<b>Immobilisations financières (2)</b>				
Participations mises en équivalence				
Autres participations	50		50	
Créances rattachées à des participations				
Autres titres immobilisés				
Prêts				
Autres immobilisations financières				
<b>Total II</b>	21 735	4 361	17 374	
ACTIF CIRCULANT	<b>Stocks et en cours</b>			
	Matières premières, approvisionnements			
	En-cours de production de biens			
	En-cours de production de services			
	Produits intermédiaires et finis			
	Marchandises			
	Avances et acomptes versés sur commandes			
	<b>Créances (3)</b>			
	Clients et comptes rattachés	43 373		43 373
	Autres créances	1 100		1 100
Capital souscrit - appelé, non versé				
Valeurs mobilières de placement	229 999		229 999	
Disponibilités	178 680		178 680	
Charges constatées d'avance (3)				
<b>Total III</b>	453 152		453 152	
Comptes de Régularisation	Frais d'émission d'emprunt à étaler (IV)			
	Primes de remboursement des obligations (V)			
	Ecarts de conversion actif (VI)			
<b>TOTAL GÉNÉRAL (I+II+III+IV+V+VI)</b>	474 887	4 361	470 526	

PASSIF		31/12/2024 18mois
CAPITAUX PROPRES	Capital (Dont versé : )	
	Primes d'émission, de fusion, d'apport	
	Ecarts de réévaluation	
	<b>Réserves</b>	
	Réserve légale	
	Réserves statutaires ou contractuelles	
	Réserves réglementées	
	Autres réserves	
	Report à nouveau	
	<b>Résultat de l'exercice (Bénéfice ou perte)</b>	13 071
AUTRES FONDS PROPRES	Subventions d'investissement	34 584
	Provisions réglementées	
<b>Total I</b>	47 656	
PROVISIONS	Provisions pour risques	50 000
	Provisions pour charges	
<b>Total III</b>	50 000	
DETTES (I)	<b>Dettes financières</b>	
	Emprunts obligataires convertibles	
	Autres emprunts obligataires	
	Emprunts auprès d'établissements de crédit	
	Concours bancaires courants	
	Emprunts et dettes financières diverses	
	Avances et acomptes reçus sur commandes en cours	
	<b>Dettes d'exploitation</b>	
	Dettes fournisseurs et comptes rattachés	23 822
	Dettes fiscales et sociales	140 380
Dettes sur immobilisations et comptes rattachés		
Autres dettes	500	
Comptes de Régularisation	Produits constatés d'avance (1)	208 169
	<b>Total IV</b>	372 870
Ecarts de conversion passif (V)		
<b>TOTAL GÉNÉRAL (I+II+III+IV+V)</b>	470 526	

# COMPTE DE RÉSULTAT

	31/12/2024 18mois		
	France	Exportation	Total
<b>Produits d'exploitation (1)</b>			
Ventes de marchandises			
Production vendue de biens			
Production vendue de services	1 63 003		1 63 003
<b>Chiffre d'affaires NET</b>	1 63 003		1 63 003
Production stockée			
Production immobilisée			
Subventions d'exploitation			209 100
Reprises sur dépréciations, provisions (et amortissements), transferts de charges			176 247
Autres produits			7 253
<b>Total des Produits d'exploitation (I)</b>			555 603
<b>Charges d'exploitation (2)</b>			
Achats de marchandises			8 176
Variation de stock (marchandises)			
Achats de matières premières et autres approvisionnements			
Variation de stock (matières premières et autres approvisionnements)			
Autres achats et charges externes *			115 653
Impôts, taxes et versements assimilés			4 274
Salaires et traitements			314 118
Charges sociales			49 667
Dotations aux amortissements et dépréciations			
Sur immobilisations : dotations aux amortissements			4 361
Sur immobilisations : dotations aux dépréciations			
Sur actif circulant : dotations aux dépréciations			
Dotations aux provisions			50 000
Autres charges			90
<b>Total des Charges d'exploitation (II)</b>			546 340
<b>1 - Résultat d'exploitation (I-II)</b>			9 263
<b>Quotes-parts de Résultat sur opération faites en commun</b>			
Bénéfice attribué ou perte transférée (III)			
Perte supportée ou bénéfice transféré (IV)			

	31/12/2024 18mois
<b>Produits financiers</b>	
Produits financiers de participations (3)	
Produits des autres valeurs mobilières et créances de l'actif immobilisé (3)	
Autres intérêts et produits assimilés (3)	1 256
Reprises sur dépréciations et provisions, transferts de charges	
Différences positives de change	
Produits nets sur cessions de valeurs mobilières de placement	
<b>Total V</b>	1 256
<b>Charges financières</b>	
Dotations aux amortissements, dépréciations et provisions	
Intérêts et charges assimilées (4)	
Différences négatives de change	
Charges nettes sur cessions de valeurs mobilières de placement	
<b>Total VI</b>	
<b>2. Résultat financier (V-VI)</b>	1 256
<b>3. Résultat courant avant impôts (I-II+III-IV+V-VI)</b>	10 519
<b>Produits exceptionnels</b>	
Produits exceptionnels sur opérations de gestion	
Produits exceptionnels sur opérations en capital	2 552
Reprises sur dépréciations et provisions, transferts de charges	
<b>Total VII</b>	2 552
<b>Charges exceptionnelles</b>	
Charges exceptionnelles sur opérations de gestion	
Charges exceptionnelles sur opérations en capital	
Dotations aux amortissements, dépréciations et provisions	
<b>Total VIII</b>	
<b>4. Résultat exceptionnel (VII-VIII)</b>	2 552
Participation des salariés aux résultats de l'entreprise (IX)	
Impôts sur les bénéfices (X)	
<b>Total des produits (I+III+V+VII)</b>	559 411
<b>Total des charges (II+IV+VI+VIII+IX+X)</b>	546 340
<b>5. Bénéfice ou perte (total des produits - total des charges)</b>	13 071

# RÉGIE

DE QUARTIERS  
Noailles-Belsunce

## CONTACT

[www.regienoaillesbelsunce.org](http://www.regienoaillesbelsunce.org)

07 64 04 83 08

[contact@regienoaillesbelsunce.org](mailto:contact@regienoaillesbelsunce.org)